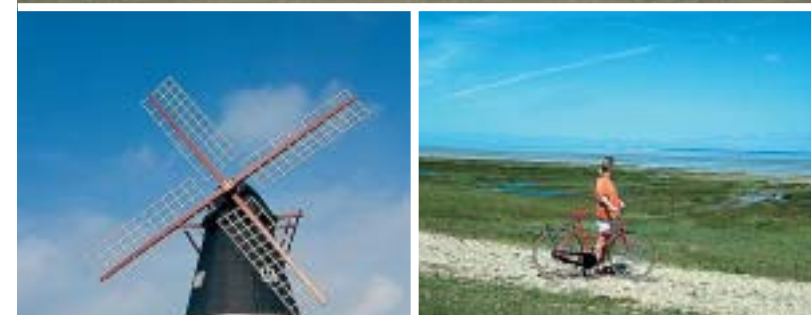


Mandø

- midt i Vadehavet



Mandø rundt side 5
Marsk og vadehav side 9

Seværdigheder, udstillinger m.m. på Mandø

Åbningstiderne varierer; ofte følges Mandøbussens tider.

Mandø Kirke, efter aftale.

Mandøhuset, egnsmuseum. Entré v. 10 kr./b. 5 kr. tlf. 75 44 60 52

Mandø Mølle, åben hele året. Fri adgang.

Naturudstilling på Mandø Centret. Fri adgang. tlf. 75 44 53 54

Specialudstilling med fortælling, ved Møllen. Eneste fotos af stormfloden 1981, orkanskader 1999 m.m. Litteratursalg.

Program tilsendes. Entré efter aftale. tlf. 75 44 55 14

Redningsstationen, salg af husflid.

Stormflodssøjlen, Vestervej

Koresand-udflugter

Der arrangeres om sommeren jævnlige ture til højsandet Koresand sydvest for Mandø. Turen foregår på åben vogn med traktor foran.

Der køres ud til kystlinien og forbi sælreservatet.

Ca. 25 km kørsel, varighed ca. 3 timer. Køreplan: Se opslag ved Brugsen Mandø. Arrangør: H. Andersen 75 44 51 57.

mandoebus@hotmail.com

Overnatning på Mandø

Mandø Camping, Mandø Byvej 6,

tlf./fax 75 44 51 02

mandoebus@hotmail.com

2-stjernet campingplads med 42 enheder. Forudbestilling nødvendig.

Åben fra påsken til efterårsferien, begge inkl.

Mandø Centret, Vestervej 1,

tlf. 75 44 53 54

mandocentret@mail.dk

Kursusejendom. 12 dobbeltværelser

m. eget bad, 2 lejrskoleafd. m. plads til 70 prs. Café med servering.

Mandø Kro, Mandø Byvej 26, tlf. 75 44 60 83

mandokro@post.opasia.dk

Øens eneste kro. 5 dobbeltværelser på 1. sal (bad på gangen).

Restaurant med plads til 150 prs.

Sommerhusudlejning, Brugsen Mandø tlf./fax 75 44 51 02

Ferieboliger udlejes hele året; også for en weekend. Rekvirér brochure. DanCenter booking, tlf. 70 13 14 14, service på Mandø

tlf./fax 75 44 51 02 · E-mail: mandoebus@hotmail.com

Værd at vide

Badning

Købmand

Mandøbussen

Offentlige toiletter

Mønttelefon

Fiskekort til digegravene

Postnummer til Mandø

Internet

Stik vest ud for stormflodssøjlen

Brugsen Mandø, tlf. 75 44 51 02

Se side 2, tlf. 75 44 51 07

Ved Mandø Centret

Ved Brugsen Mandø

Mandø Byvej 24, tlf. 75 44 51 77

6760 Ribe

www.mandoetourist.dk

www.ribetourist.dk

Udgivet af Ribe Turistbureau, tlf. 75 42 15 00.

Forbehold for ændringer efter redaktionens afslutning.

hav. Det ene øjeblik tørlagt - og 6 timer senere dækket af store vandmasser. Efter istiden er der sket en stigning af havets vandspejl, og da der ikke har fundet nogen landhævning sted i det sydvestlige Jylland, dannedes der et vadehav. De såkaldte vader, som er tørlagt ved lavvande, udgør ca. 60 % af arealet. Vadehavet strækker sig over 500 km fra Ho bugt i nord til Den Helder, Holland, i syd.

Tidevandsbølgen starter i Atlanterhavet og er fremkaldt af månens og solens tiltrækning på vandmasserne. Tidevandet skifter mellem to høj- og to lavvande inden for 25 timer, og tidspunktet for disse forskydes ca. 50 min dagligt. Højvande kaldes flod, lavvande kaldes ebbe. Vadehavet er af stor betydning for såvel træk- som standfugle, yngleområde for flere vigtige konsumfiskearter, f.eks. rødspætter og torsk, og Danmarks vigtigste



yngleområde for den spættede sæl. Det anslås, at Vadehavet hvert år passerer af 10-12 millioner fugle. Livet i vadehavsområdet er en udfordring for både planter og dyr, der må være stærkt tilpasset for at kunne tåle de ekstreme forhold.

Naturvejleder

Få mere at vide om Mandø og Vadehavet på en tur med naturvejlederen. Hør om

ormen, der æder 25 kg sand

om året, eller hvordan man tilbereder suppe af friskplukkede blåmuslinger.

Både individuelle og programsatte ture.

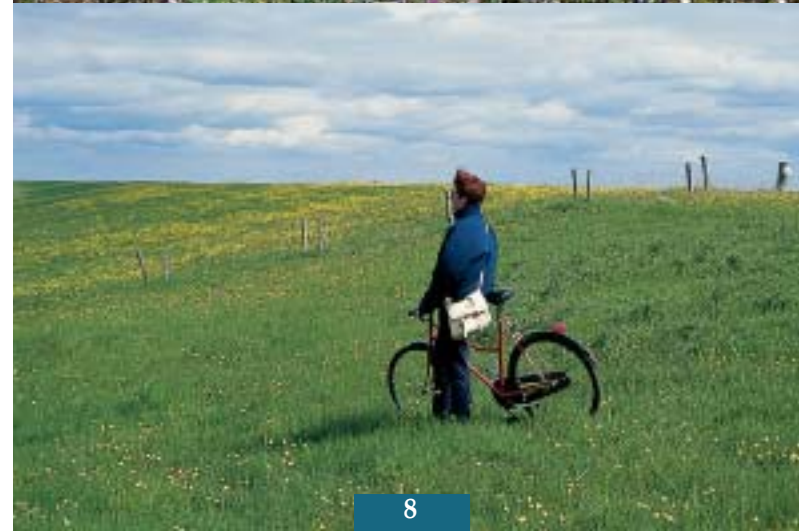
Vadehavscentret

Okholmvej 5, Vester Vedsted.

Tlf. 75 44 61 61. Fax 75 44 61 01.

info@vadehavscentret.dk

www.vadehavscentret.dk



Marsken og Vadehavet

Marsken og Vadehavet er et enestående naturområde. Fra toppen af tårnet i Ribe Domkirke får man et godt indtryk af det flade landskab, som er karakteristisk for hele marsken. Bag diget mod vest ligger Vadehavet, og i klart vejr er der udsigt til øerne Mandø, Rømø og Fanø samt til Esbjerg. De store vidder gør



Strandskade

Fugleliv

Vadehavet er Danmarks største naturreservat. Hvis man vil observere fugle, er træktiden i foråret og efteråret det bedste tidspunkt. Da fouragerer millioner af fugle i Vadehavets enorme spisekammer af orme, slikkrebs, snegle og muslinger. Indtil midten af juni er ynglesæsonen på sit højeste, og færdsel på strandengens forland bør derfor ske med den største respekt for fuglenes ynglepladser. Gå med forsigtighed, bliv altid på vej og sti, så fuglene i deres reder forstyrres mindst muligt. De bedste steder på Mandø for fugleobservationer er ved Skællebankerampen, Slusen og Sønderrampe.

området velegnet til såvel cykelsom vandreture.

Marsken og digerne

Marsken er et græslandskab, hvis øverste lag (ca. 1 meter) er dannet af ler, ilt og sand, kaldet klæg. For knap 3.000 år siden steg havniveauet til det, vi kender i dag, og marskdannelsen påbegyndtes. I dag dyrkes der i marsken græs, byg, hvede og raps. Endvidere græsser meget kvæg i området, og græsarealet vest for diget giver græsning til et stort antal får.

Marsklandskabet og Ribe by ligger nogle steder i niveau med havet. Uden diger langs Vadehavet ville området indbyggere ofte være truet af stormfloder. Så sent som i 1981 og 1991 oplevede man stormfloder på 4,50 m over normal vandstand. Under stormfloden i december 1999 målte DMI den højeste vandstand nogensinde ved Kammerslusen - 5,12 m over normal - inden måleren brød sammen! Gennemsnitligt er der hvert år to mindre stormfloder med vandstande på 2,40 m over normal i Vadehavet. Siden opførelsen af Ribe-diget i 1913 og det sydligere Rejsby-dige i 1925 og efter en ændring af digerne i slutningen af 70'erne til deres nuværende højde på ca. 7 meter over havoverfladen er faren dog mindsket væsentligt. Arealet vest for diget kaldes forlandet, og dets svage hældning har til formål at tage kraften af bølgerne og derved mindske risikoen for digebrud.

Vadehavet

Vadehavet er hverken land eller

Vadehavssøen Mandø

Mandø er nok en af Danmarks fredeligste øer og har derfor ikke mange lighedspunkter med de andre ferieøer langs Vadehavet. At Mandø har fået lov at forblive næsten uberørt af turismen skyldes tidevandet, for ved højvande er øen uden trafikal forbindelse til omverdenen.

Mandø er som den eneste ø i det danske vadehav beskyttet af et havdige næsten hele vejen rundt om den 8 km² lille ø. En enkelt klittrække på øens højeste punkt giver indbyggerne i Mandø by beskyttelse mod havet fra vest.

Mandøbussen

Daglige afgang maj - september. Endvidere afgang i påsken, april samt efterårsferien. Derudover efter aftale. Selskaber, skoler m.m. bedes aftale tid. Pladsreservation v. min. 15 prs. Bussen afgår fra parkeringspladsen ved Vadehavscenret vest for Vester Vedsted. Ørundture arrangeres. **Cykler til børn og voksne udlejes.**

Rekvirer køreplan og priser på tlf./fax 75 44 51 07, mobil 40 76 76 79, eller se www.mandoetourist.dk



Mandø omtales første gang i 1231 og var da ejet af kongen. Men i 1741 købte beboerne øen på en auktion. Dengang var skibsfart hovederhvervet for mændene, mens kvinderne tog sig af landbruget. I 1890 havde øen 262 indbyggere, i dag kun omkring 60.

Vejen til Mandø

Mandø er en marskø omgivet af sandvader. Afstanden fra *Vester Vedsted* på fastlandet til *Mandø by* er 11 km, heraf ca. 6 km gennem Vadehavet.

Det anbefales især éndagsbesøgende at tage med *Mandøbussen*, en traktorbus, der i sommerhalvåret har daglig afgang (om vinteren efter aftale) fra parkeringspladsen vest for Vester Vedsted. Afgangstiderne varierer med tidevandet. Man kører ofte med en 'dobbeltdækker', fra hvis øverste etage der er en betagende udsigt. Turen tager ca. 40 min. Mandøbussen kører fra Vester Vedsted den lille kilometer vest-på gennem marsken og op over diget. Med ét har man foran sig et kig ud over det storslåede natursceneri, Vadehavet. Det er undervejs muligt at se, hvordan indvindingen af land foregår på særligt egnede steder som f.eks. langs *Låningsvejen*. De lave hegn, faskiner, opsættes omkring såkaldte slikgårde, hvor materiale, slik, ført ind med højvandet, aflejres. Processen fremmes yderligere ved grøbling (grøftegravning). Låningsvejen, en lav grusvej anlagt i Vadehavet, oversvømmes normalt 2 gange i døgnet af tidevandet. På den sydligere liggende *Mandø Ebbevej* (markeret med pilekoste) er det forbudt at



køre. Uden kendskab til højvands-tiderne er der stor risiko for at blive fanget af tidevandet. Øens overnatningssteder (se side 10) oplyser om kørselsmuligheder til øen.

Både Låningsvejen og Mandø Ebbevej ender på nordøstsiden af øen. Her skal man over diget og over en rist, der forhindrer fårene på forlandet i at gå ind på øen. Så er man på *Gl. Mandø*, hvor by og kirke lå, indtil en stormflod for århundreder siden tvang Mandøboerne til at flytte til det nuværende område. Øen var tidligere delt i to øer og flere holme, og den blev først til én ø ved digebyggeriet i midten af 1930'erne. Størstedelen af Mandø består af lave marskenge med et få hundrede meter bredt klitbælte yderst mod vest.

Besøg på Mandø

Ved ankomsten til øen er det en god idé at starte med at se *Mandø Centrets* udstilling om Mandø; her er gratis entré. Derefter kan man til fods eller på cykel stifte nærmere bekendtskab med øens særlige natur. Få meter fra Mandøbussens stoppested i Mandø by ligger *Mandøhuset*, et gammelt skipperhjem, bygget ca. 1831, nu egnsmuseum. Mod syd ligger *Mandø Kirke*, som kan dateres til 1639. Ad en sti forbi den gamle redningsstation kommer man op på klitten til øens udsigtspunkt mod vest. Herfra er der, især ved solnedgang, en smuk udsigt over havet og vaderne. Neden for klitten står øens stormflodssøjle. Den fortæller, hvor højt vandet stod bl.a. ved Vadehavets største stormflod i 1634. Denne stormflod ødelagde byen på *Gl. Mandø*, hvorefter øboerne flyttede til de 10 m høje klitter, hvor byen ligger i dag. I byens nord-lige del ligger den gamle mølle fra 1832. Overfor findes en specialudstilling med fotos fra Mandø, fore-

drag (dansk / tysk) samt litteratur. Mandø har et enestående fugleliv med flere tusinde par ynglende fugle, bl.a. strandskader, edderfugle, ternere og ryler. Udvis derfor stor forsigtighed i ynglesæsonen om foråret og bliv på stier og veje. Med en kikkert kan man ikke blot studere fugle; også sæler kan ved lavvande af og til ses ude på sandbankerne fra bl.a. Mandø sluse. Under en tur på vaden omkring Mandø kan man grave sandorm, finde muslinger, fange rejer og bade i en af de mange prieler - navnet for Vadehavets render. Undersøg forinden hvornår næste højvande indtræffer og pas på ikke at gå for langt ud på vaden uden kompas, da der hurtigt kan komme tåge.



Vis hensyn over for planter og dyr

Mandøs natur er meget sårbar. Færdsel på øen bør derfor altid ske under stor hensyntagen til dyrelivet. GÅ ALDRIG for tæt på rugende fugle eller fugle-flokkede, der raster. Nyd fuglene på afstand (medbring en kikkert). Respektér de opsatte skilte og vejledninger. Bliv på veje, stier og på vaden og undgå i ynglesæsonen (indtil medio juli) at færdes på steder med vegetation. Undgå at henkaste affald eller på anden måde forurene naturen. **Hunde skal føres i snor.** Husk: Naturen må gerne betrædes - men træd varsomt!

Mandø rundt på cykel

På Mandø er der gode muligheder for vandre- eller cykelture, hvorved man får et indtryk af øens særlige natur og dyreliv. Farvede pæle langs vejene markerer 6 forskellige ruter, og såvel farve som længde på hver rute er angivet på kortet. Cykler kan lejes både på Mandø og i Ribe. Det kan ikke anbefales at cykle ad Låningsvejen til Mandø. Der betales for at medtage cykel i Mandøbussen. Numrene henviser til kortet.

1 Vi har her valgt at beskrive den længste rute (sort, 10 km), som starter i Mandø by og går øen rundt. Der kommer kun sjældent biler på ruten, og havdiget giver samtidig god læ. Det meste af vejen er asfalteret, og turen tager 1-2 timer (afhængigt af pauser undervejs).

2 Inden man starter cykelturen, bør man "bestige" den højeste klit lige ved siden af stormflodssøjlen. Her er der mod sydvest udsigt til Danmarks største ørken, højsandet Koresand. Det ligger over middelhøjvande og er gennemskåret af prieler på kryds og tværs. Mod syd ses Rømhø og mod nordvest Fanø. Cykelturen går nu fra Mandø by mod nord forbi den gamle mølle (10). Umiddelbart efter drejer man til venstre ad det sandede hjulspor, som fører op over bydiget. Et stykke inde på dette dige ligger

3 Riberrampen, som er kørselsvejen (asfalteret) gennem bydiget bygget i 1887. Rampen kan i tilfælde af stormflod lukkes med planke og sandsække. Nord for bydiget ligger husmandsbrugene fra 1950'erne. De blev beskadiget under stormfloden i 1981, da vandet ødelagde både hav- og bydige. Turen går nu videre mod nord

langs havdiget, og efter et par minutter har vi "Store Rende" på højer side. Renden løber på tværs af øen og adskilte den nordlige del, *Gl. Mandø*, fra den sydlige, indtil havdiget blev bygget i 1938.

4 I det nordøstlige hjørne af øen kommer man til Skællebankerampen, hvis navn er udledt af ordet muslingeskaller. Oppe på diget kan man ved lavvande se blåmuslingebanker nogle km ude i østlig retning. Mod nordøst, i retning af møllerne i Tjæreborg (på fastlandet), findes en stor sælbanke med op til hundrede sæler i ynglesæsonen - den kan dog kun ses i godt vejr og ved lavvande. Sælerne skal have fred på ynglebankerne indtil august, da sælunger skal tage op til et kilo på om dagen i de første fire uger af deres levetid for at kunne klare sig gennem vinteren. Ved Skællebankerampen ligger også øens nordligste klæggrav; her er der i ynglesæsonen rugende edderfugle, svartbag m.fl. På den videre tur bør man stoppe og gå op på havdiget ved overkørslen ind til fastlandet. Forlandet her vokser stadig mod øst, og i ynglesæsonen kan man se strandskader, klyder, ternere og en stor koloni af hættemåger. Fuglene har lært, at de med fordel kan søge ind i det indhegnede område, som ligger højere end resten af forlandet. Indhegningen giver dem beskyttelse mod fårene, der i tilfælde af højvande altid vil søge mod højereliggende områder og derved risikere at lægge sig på fugleunger og æg.

5 Ved slusen går drænvandet ud i havet, og her er "Store Rende" (se pkt. 3) nået om på østsiden af Mandø. Slusen er halvautomatisk, og højvandet lukker selv portene. Fra havdiget ved slusen kan man i

retning af Vester Vedsted kirke på fastlandet se en mindre sælbanke med 5-12 sæler ret tæt på (ses kun ved lavvande). Østerdyb ud for slusen er den gamle sejlrunde indtil Ribe, og ved lavvande kan man se vaderne på fastlandssiden. Ved slusen ses ofte store mængder strandskader, knortegæs og edderfugle. Undervejs fra pkt. 5 til 7 møder man nogle runde udvidelser af fyldegraven bag diget. Disse er opstået, hvor diget ikke holdt under stormfloden i 1981. En vandstand på 4,11 m på indersiden af diget, det meste af øen dækket af vand og hundreder af druknede får gjorde 1981-stormfloden til en af de værste i Mandøs nyere historie. Lige før bydiget kan man ad den gule rute gøre en afstikker ind til

6 Mandøs "weele", en betegnelse man flere steder langs vadehavskysten bruger for stormflodshuller. Diget er her bygget rundt om et hul, som blev lavet af stormfloden i august 1923. Kornet var endnu ikke høstet, hvorved vinterfoder og afgrøder blev totalt ødelagt. Det salte havvand forblev på området og ødelagde jordens dyrkningsværdi i flere år. I ynglesæsonen skal man færdes forsigtigt omkring hullet, da her ruger mange edderfugle, ligesom rørhøgen ofte har sin rede i sivene.

7 Her mødes hav- og bydiget igen.



8 Turen går videre til Sønderrampe med udkørsel til højsandet Koresand, som i dag er 30 km² stort og stadig vokser. I træksæsonen vil man ofte fra denne rampe kunne se store koncentrationer af trækfugle på kanten af Kanes Lunde; renden der løber ud i Nordsøen.

9 Efter et lille stykke på grusvej er vi atter tilbage i Mandø by og kører forbi kirken, der er omgivet af en lav mur. Kirken er i sin nuværende skikkelse opført i 1727. Rensdyrtakkerne på kirkens indvendige syd-væg er fundet i havet vest for Mandø og menes at være 10.000 år gamle. Arealet syd for benyttes som landingsplads for helikoptere, såfremt hurtig hjælp fra fastlandet kræves.

